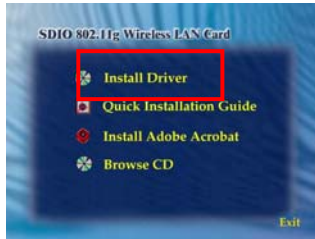


УСТАНОВКА ДРАЙВЕРА

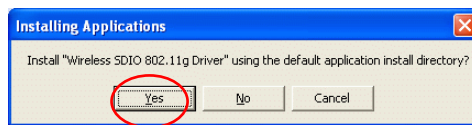
Установка драйвера SD WLAN с использованием Microsoft Active Sync®

1. Соедините ваш КПК к ПК и убедитесь что Active-Sync® установил связь между устройствами.
2. Вставьте прилагаемый CD в ПК. Появится основное меню, выберите **Install Driver** для начала установки драйвера.

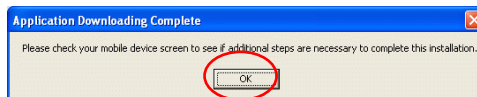


Внимание! Не вставляйте SD WLAN карту в слот КПК до окончания установки драйвера.

3. Выберите "YES" для продолжения установки.



4. Выберите "OK" для завершения установки.

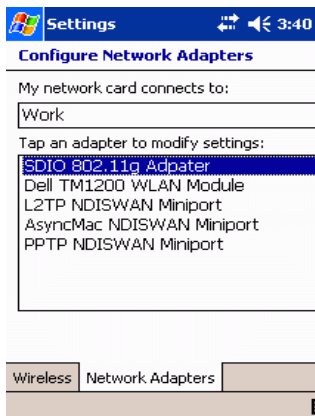
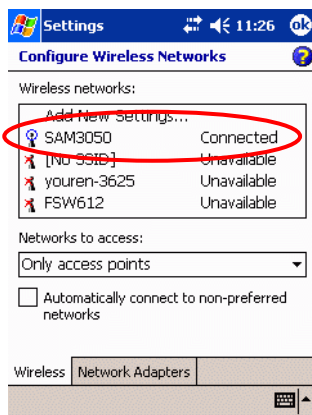


ДОСТУП К СЕРВИСУ WLAN

1. Вставьте **SDIO WLAN** карту в SD слот вашего КПК.
2. Выберите **Start > Settings > Connections tab > Wireless Ethernet** для доступа к встроенному в Windows CE сервису WLAN.

НАСТРОЙКА СЕРВИСА WLAN

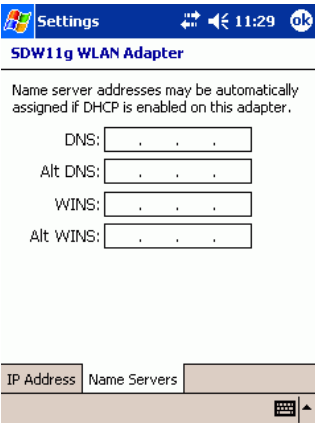
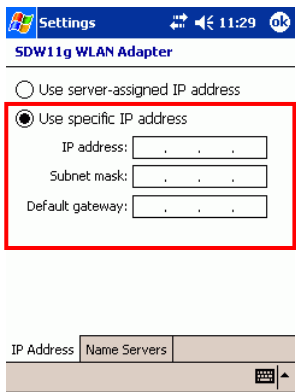
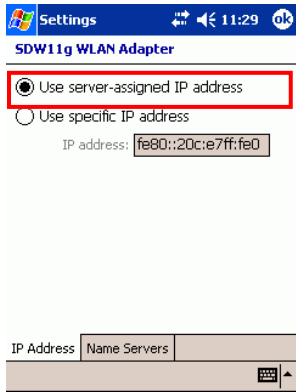
Выберите доступный AP или маршрут из возможных и затем **Connect** для установки соединения.



| Таблица беспроводных подключений | |
|---|--|
| Беспроводные сети | Выбрать доступное сетевое устройство из списка. Для подключения - выбрать команду Connect (соединение). |
| Доступ к сети | Выбрать тип доступа к сети из списка. All available (все доступные): группа беспроводных устройств совместимые как с точками доступа, так и с сетевыми адаптерами. Only access points (только точки доступа): группа беспроводных устройств, совместимых только непосредственно с точками доступа. Only computer-to-computer (только компьютер с компьютером): группа беспроводных устройств, совмещенных непосредственно друг с другом без использования точек доступа. |
| Автоматическое соединение с сетью, не явл. Приоритетной. | Выбрать Checkbox , чтобы воспользоваться этой функцией. Если автоматическое соединение с неприоритетной сетью достигнуто, ваше устройство определит все новые сети, возможные для доступа. |

| Таблица сетевых адаптеров | |
|--|--|
| Моя сетевая карта соединима с | Выбрать команду Work (работа) или Интернет из меню: Команда Work служит для соединения с офисной компьютерной сетью. Команда Интернет служит для соединения вашего ISP дома. |
| Выбрать команду адаптер для изменения установок | Выбрать команду адаптер из списка для доступа к панели изменения настроек |

Если выбран **SDIO 802.11g Adapter** , появится следующий экран для настройки:



| Таблица IP-адреса | |
|--|--|
| <p>Использовать сервер IP-адрес</p> | <p>Для пользования DHCP, выбрать команду User assigned-IP address (IP-адрес пользователя). Беспроводной рутер будет работать как DHCP сервер. Беспроводной рутер обеспечит доступ к IP-адресу.</p> |
| <p>Использовать специальные IP-адреса</p> | <p>IP-адрес: войти в IP-адрес (в диапазоне беспроводного рутера IP-адреса, например если IP-адрес беспроводного рутера, с которым вы хотите соединиться 192.168.1.254, вы можете пользоваться IP-адресами с 192.168.1.1 до 192.168.1.253).</p> <p>Subnet mask(подсетевая маска): подсетевая маска должна быть такая же, как установлена в вашей Интернет сети.</p> <p>Default Gateway (шлюз по умолчанию): войти в IP-адрес шлюза вашей сети. Шлюз – это устройство позволяющее установить соединения вашего компьютера с Интернетом. В большинстве случаев ваш рутер выполняет роль шлюза.</p> |

| Названия серверных таблиц | |
|---------------------------|---|
| DNS | Войдите в IP-адрес вашего ISP сервера, который переводит названия вебсайтов в IP-адреса. |
| Alt DNS | Вторичный IP-адрес вашего ISP сервера |
| WINS | The Windows Internet Naming Service преобразует NetBIOS названия в IP-адреса. При использовании сервера WINS, пожалуйста не забудьте войти в сервер IP-адреса. В противном случае оставьте поле чистым. |
| Alt WINS | Вторичный IP-адрес вашего WIN сервера. |

©2006 by Mobis Technology Ltd. All rights reserved. No part of this manual may be reproduced, copied or translated in any form or by any means without prior written consent from Mobis Technology Ltd..

The content of this manual is subject to change without prior notice. Mobis Technology Ltd. is not liable for any damages resulting from changes to this manual. However, updates to this documentation can be obtained from the following website: <http://www.just-mobileonline.com>

Just Mobile® is a trademark of Mobis Technology Ltd. All other brand names used in this document are registered trademarks of their respective companies

M73-APO11-270